

Arboretum Mlyňany

Slovak Academy of Sciences



Index Seminum 61/2013



Rhododendron smirnowii Trautv.

Species from the title page:

***Rhododendron smirnowii* Trautv.**

Family: *Ericaceae*

Rhododendron smirnowii is a shrub, usually wider than it is high, but described in wild as a tree-like shrub to 4-6 m (15-20 ft). The species is distinct in the very thick white (later pale brown) felt on the lower surface of its leaves. It is handsome in bloom but of rather loose habit.

Native of north-east Asiatic Turkey, especially around Artivin on the river Coruh, where it reaches to the tree-line. In the areas of Caucasus it reaches 1500-2000 m a.s.l. Here it grows with many relict plant species due to the fact that Caucasus was spared from the severe effects glacial retreats during the last Ice Age. It grows with species as *Abies nordmanniana* (Stev.) Spach, *Picea orientalis* (L.) Link, *Betula medwediewii* Regel, *Quercus pontica* K. Koch, *Epigaea gaultherioides* (Boiss. & Ball.) Takht., *Rhododendron ungeronii* Trautv. and *Phillyrea decora* (Boiss. & Ball.).

It was discovered by Baron Ungern-Sternberg in 1885.

It is perfectly hardy in the Mlyňany Arboretum SAS and frequently gives a very charming display already in the autumn, if the weather is humid after period of drought (the flowering period varies according to weather).

You can find this species under the **number 256** in our seed catalogue.

.....

Address

Arboretum Mlyňany SAS
Vieska nad Žitavou 178
951 52 Slepčany
SLOVAKIA
www.arboretum.sav.sk

Telephone: +421 (0) 376 334 211

Fax: +421 (0) 376 426 931

E-mail: arboretum.mlynany@savba.sk

Director

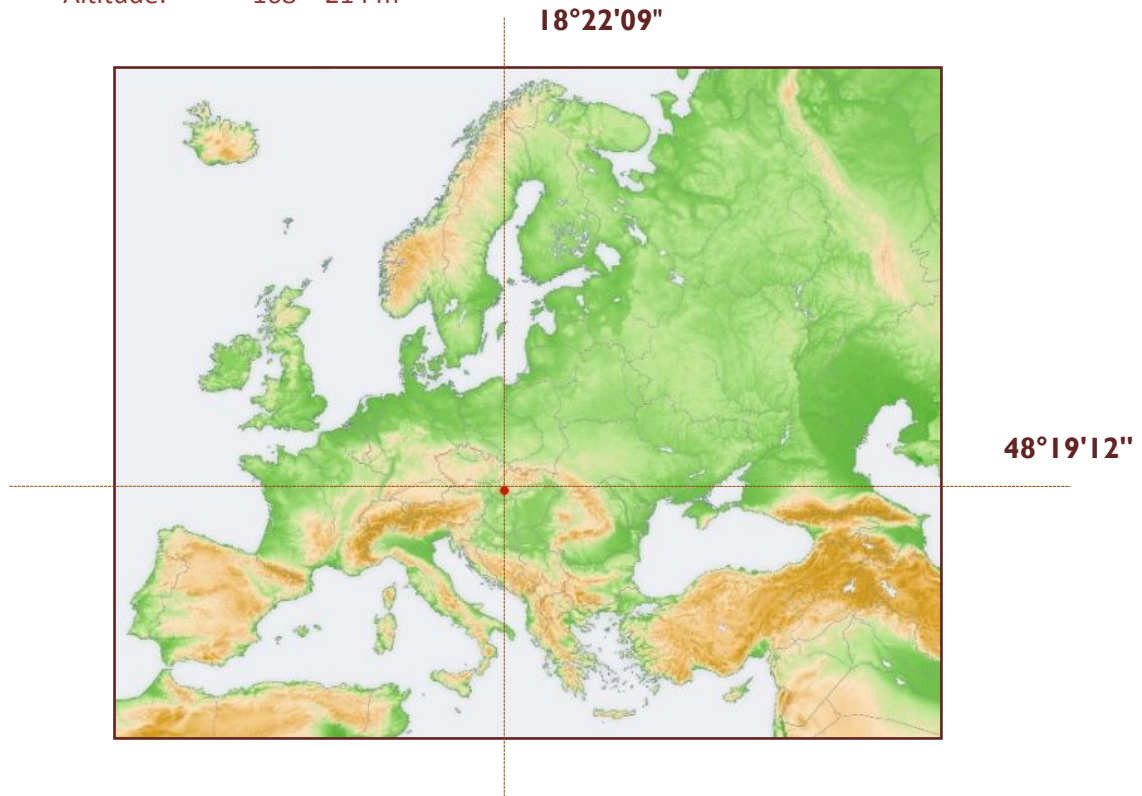
Jana Konôpková (jana.konopkova@savba.sk)

Seed collectors

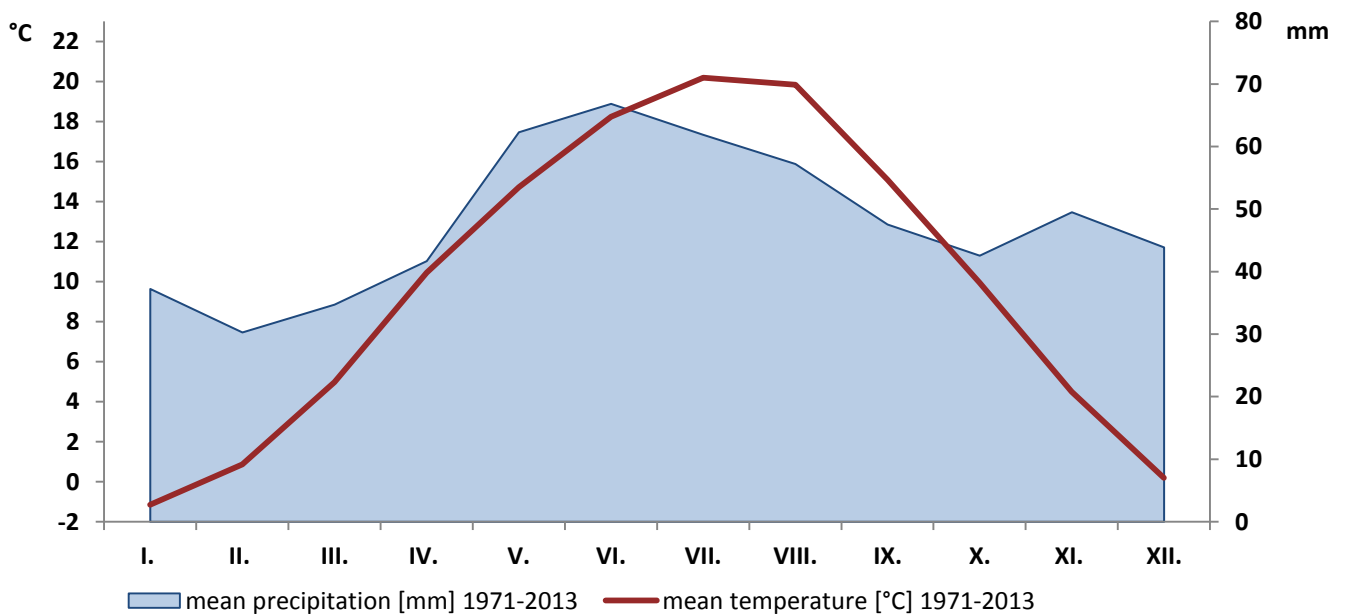
Tomáš Bibeň (tomas.biben@savba.sk)

Peter Hoťka (peter.hotka@savba.sk)

Location: Latitude: 48°19'12" N
 Longitude: 18°22' 09" E
 Altitude: 168 – 214 m



Climatic data (1971-2013): Annual mean temperature: **9.82°C**, Annual mean precipitation: **575.73 mm**



Climatic data (2013):

Annual mean temperature: **10.57°C**; Total annual precipitation: **590.20 mm**

2013	I.	II.	III.	IV.	V.	VI.	VII.	VIII.	IX.	X.	XI.	XII.
mean temperature [°C]	-1.2	1.3	2.8	11.7	15.3	18.7	21.8	21.6	14.1	12.0	6.6	2.1
total precipitation [mm]	67	71.6	100.8	18.2	88.4	48.6	2.4	42.2	56.8	18.4	60.6	15.2

In response to the **Convention on Biological Diversity (Rio de Janeiro, 1992)** Arboretum Mlyňany SAS supplies its seeds offered in this catalogue on the following conditions:

1. the seeds are only used for the public good in areas of scientific research, conservation of species, education and the development of public botanic gardens,
2. any commercial use of the plant material requires the permission of Arboretum Mlyňany SAS and a separate agreement,
3. any publication resulting from the use of the material should acknowledge Arboretum Mlyňany SAS as supplier.

By ordering seeds you agree to comply with the conditions above.



Desiderata 2013, max. 50

Vaše požiadavky nám prosím zašlite do 30. apríla 2014.

Please return Desiderata before 30 April 2014.

Desiderata senden Sie bitte bis spätestens 30. April 2014 zurück.

Desiderata address to:

**Tomáš Bibeň
Arboretum Mlyňany SAS
Vieska nad Žitavou 178,
951 52 Slepčany,
SLOVAKIA**

or

tomas.biben@savba.sk

Your address:

--

Aceraceae

1. *Acer aidzuense* Nakai
2. *Acer buergerianum* Miq.
3. *Acer cappadocicum* Gled.
4. *Acer cappadocicum* Gled. var. *sinicum* Rehd.
5. *Acer cissifolium* /S. & Z./ K. Koch
6. *Acer davidii* Franch.
7. *Acer divergens* C.Koch & Pax ex Pax
8. *Acer ginnala* Maxim.
9. *Acer ginnala* Maxim. subsp. *theiferum* W. P. Fang
10. *Acer glabrum* Torr. var. *douglasii* /Hook./ Dipp.
11. *Acer griseum* /Franch./ Pax
12. *Acer grosseri* Pax
13. *Acer grosseri* Pax var. *hersii* /Rehd./ Rehd.
14. *Acer japonicum* Thunb.
15. *Acer japonicum* Thunb. 'Aconitifolium'
16. *Acer lobelii* Ten.
17. *Acer miyabei* Maxim.
18. *Acer mono* Maxim.
19. *Acer monspessulanum* L.
20. *Acer opalus* Mill.
21. *Acer opalus* Mill. subsp. *obtusatum* /Willd./ Gams.
22. *Acer palmatum* Thunb.
23. *Acer palmatum* Thunb. 'Brevilobum'
24. *Acer palmatum* Thunb. var. *dissectum* Thunb.
25. *Acer palmatum* Thunb. var. *linearilobum* Miq.
26. *Acer palmatum* Thunb. 'Osakuzaki'
27. *Acer platanoides* L. 'Lorbergii'
28. *Acer pseudo-sieboldianum* /Pax/ Komar.
29. *Acer rufinerve* Sieb. & Zucc.
30. *Acer semenovii* Regel & Herd.
31. *Acer tataricum* L.
32. *Acer tegmentosum* Maxim.
33. *Acer tschonoskii* Maxim. var. *rubripes* Komar.
34. *Acer ukurunduense* Trautv. & Mey.
35. *Acer* × *zoeschense* Pax
36. *Dipteronia sinensis* Oliv.

Actinidiaceae

37. *Actinidia arguta* /Sieb. & Zucc./ Miq.
38. *Actinidia kolomikta* /Maxim. & Rupr./ Maxim.

Alangiaceae

39. *Alangium chinense* /Lour./ Harms.

Anacardiaceae

40. *Cotinus coggygria* Scop.
41. *Rhus glabra* L.
42. *Rhus potaninii* Maxim.
43. *Rhus radicans* L.
44. *Rhus typhina* L.
45. *Rhus verniciflua* Stokes
46. *Rhus* × *pulvinata* Greene

Aquifoliaceae

47. *Ilex aquifolium* L.
48. *Ilex aquifolium* L. f. *bacciflora* /Weston/ Rehd.
49. *Ilex aquifolium* L. 'Ferox'
50. *Ilex aquifolium* L. f. *heterophylla* /Aiton/ Loes.
51. *Ilex* × *aquipernyi* Gable ex Whittm.
52. *Ilex ciliospinosa* Loes.
53. *Ilex latifolia* Thunb.
54. *Ilex pernyi* Franch.
55. *Ilex verticillata* /L./ A. Gray

Araliaceae

56. *Acanthopanax simonii* Schneid.
57. *Acanthopanax senticosus* /Rupr. & Maxim./ Harms

58. *Acanthopanax setchuenensis* Harms ex Diels
59. *Acanthopanax henryi* /Oliv./ Harms
60. *Kalopanax pictus* /Thunb./ Nakai

Berberidaceae

61. *Berberis aggregata* Schneid.
62. *Berberis amurensis* Rupr.
63. *Berberis amurensis* Rupr. var. *japonica* /Reg./ Rehd.
64. *Berberis calliantha* Mulligan
65. *Berberis canadensis* Mill.
66. *Berberis chinensis* Poir.
67. *Berberis francisci-ferdinandi* Schneid.
68. *Berberis gagnepainii* Schneid.
69. *Berberis hookeri* Lem.
70. *Berberis* × *interposita* Ahrendt
71. *Berberis julianae* Schneid.
72. *Berberis koreana* Palibin
73. *Berberis prattii* Schneid. var. *laxipendula* Ahrendt
74. *Berberis sieboldii* Miq.
75. *Berberis* × *stenophylla* Lindl.
76. *Berberis thunbergii* DC.
77. *Berberis thunbergii* var. *maximowiczii* /Reg./ Reg.
78. *Berberis verna* Schneid.
79. *Berberis vulgaris* L.
80. *Berberis vulgaris* L. 'Atropurpurea'
81. *Berberis wilsoniae* Hemsl.
82. *Mahonia aquifolium* /Pursh./ Nutt.
83. *Mahonia bealei* /Fort./ Carr.
84. *Mahonia pinnata* /Lag./ Fedde
85. *Mahonia repens* /Lindl./ G. Don

Betulaceae

86. *Alnus glutinosa* /L./ Gaertn.
87. *Alnus glutinosa* /L./ Gaertn. 'Aurea'
88. *Betula davurica* Pall.
89. *Betula ermanii* Cham.
90. *Betula glandulifera* /Reg./ Butler.
91. *Betula maximowicziana* Reg.
92. *Betula obscura* Kotula ex Fiek
93. *Betula papyrifera* Marsh. var. *subcordata* /Rydb./ Sarg.
94. *Betula platyphylla* Sukatchev var. *japonica* /Miq./ Hara
95. *Betula platyphylla* Sukatchev var. *szechuanica* /Schneid./ Rehd.
96. *Betula populifolia* Marsh.
97. *Betula pubescens* Ehrh.
98. *Betula raddeana* Trautv.
99. *Betula schmidtii* Reg.
100. *Betula utilis* D. Don 'Golden Cloud'
101. *Betula utilis* D. Don var. *jacquemontii* /Spach/ H. J. P. Winkl.
102. *Betula verrucosa* Ehrh.
103. *Betula verrucosa* Ehrh. 'Fastigiata'
104. *Betula verrucosa* Ehrh. 'Youngii'
105. *Carpinus betulus* L.
106. *Carpinus betulus* L. 'Fastigiata'
107. *Carpinus betulus* L. 'Quercifolia'
108. *Carpinus betulus* var. *caucasica* Grossh.
109. *Carpinus cordata* Blume
110. *Ostrya carpinifolia* Scop.
111. *Ostrya japonica* Sarg.
112. *Ostrya virginiana* /Mill./ K. Koch

Bignoniaceae

113. *Catalpa bignonioides* Walt.
114. *Catalpa ovata* G. Don
115. *Catalpa speciosa* /Warder/ Engelm.
116. *Catalpa* × *erubescens* Carr. 'Japonica'

Buddleiaceae

117. *Buddleia lindleyana* Fortune

Buxaceae

118. *Buxus microphylla* Sieb. & Zucc. var. *koreana* Nakai
 119. *Buxus microphylla* Sieb. & Zucc. var. *sinica* Rehd. & Wils.
 120. *Buxus sempervirens* L. 'Angustifolia'
 121. *Buxus sempervirens* L. 'Rubrifolia'
 122. *Sarcococca ruscifolia* Stapf.

Calycanthaceae

123. *Chimonanthus praecox* /L./ Link
 124. *Chimonanthus praecox* /L./ Link 'Grandiflorus'

Caprifoliaceae

125. *Abelia biflora* Turcz.
 126. *Abelia* × *grandiflora* /André/ Rehd.
 127. *Diervilla rivularis* Gatt.
 128. *Diervilla* × *splendens* /Carr./ G. Kirchn.
 129. *Kolkwitzia amabilis* Graebn.
 130. *Lonicera alpigena* L.
 131. *Lonicera alpigena* L. 'Nana'
 132. *Lonicera* × *bella* Zabel
 133. *Lonicera caucasica* Pall.
 134. *Lonicera coerulea* L.
 135. *Lonicera coerulea* L. var. *altaica* Pall.
 136. *Lonicera coerulea* L. var. *edulis* Regel
 137. *Lonicera ferdinandi* Franch.
 138. *Lonicera fragrantissima* Lindl. & Paxton
 139. *Lonicera henryi* Hemsl.
 140. *Lonicera chrysantha* Turcz. ex Ledeb.
 141. *Lonicera iberica* M. Bieb.
 142. *Lonicera japonica* Thunb.
 143. *Lonicera maackii* /Rupr./ Maxim.
 144. *Lonicera maximowiczii* /Rupr. ex Maxim./ Maxim.
 145. *Lonicera nigra* L.
 146. *Lonicera orientalis* Lam.
 147. *Lonicera pileata* Oliv.
 148. *Lonicera quinquelocularis* Hardw.
 149. *Lonicera ruprechtiana* Reg.
 150. *Lonicera tatarica* L.
 151. *Lonicera tatarica* L. f. *lutea*
 152. *Lonicera tenuipes* Nakai
 153. *Sambucus nigra* L. 'Laciniata'
 154. *Sambucus racemosa* L.
 155. *Symphoricarpos* × *chenaultii* 'Mother of Pearl'
 156. *Viburnum bitchiuense* Makino
 157. *Viburnum burejaeticum* Regel & Herd.
 158. *Viburnum* × *burkwoodii* Burkwood & Skipw.
 159. *Viburnum carlesii* Hemsl.
 160. *Viburnum cassinoides* L.
 161. *Viburnum dasyanthum* Rehd.
 162. *Viburnum dilatatum* Thunb.
 163. *Viburnum dilatatum* Thunb. 'Iroquois'
 164. *Viburnum farreri* Stearn
 165. *Viburnum hupehense* Rehd.
 166. *Viburnum lantana* L.
 167. *Viburnum opulus* L.
 168. *Viburnum plicatum* Thunb.
 169. *Viburnum* × *rhytidophylloides* Suring.
 170. *Viburnum rhytidophyllum* Hemsl.
 171. *Viburnum sargentii* Koehne
 172. *Viburnum setigerum* Hance

Celastraceae

173. *Celastrus angulatus* Maxim.
 174. *Celastrus orbiculatus* Thunb.
 175. *Euonymus bungeanus* Maxim.
 176. *Euonymus fortunei* /Turcz./ Hand.-Mazz.
 177. *Euonymus grandiflorus* Wall.
 178. *Euonymus hamiltonianus* Wall. var. *hians* /Koehne/ Blakel.
 179. *Euonymus hamiltonianus* Wall. var. *lanceifolius* /Loes./ Blakel.
 180. *Euonymus hamiltonianus* Wall. var. *maackii* /Rupr./ Kom.
 181. *Euonymus hamiltonianus* Wall. var. *semiexsertus* /Koehne/ Blakel.
 182. *Euonymus hamiltonianus* Wall. var. *yedoensis* /Koehne/ Blakel.
 183. *Euonymus hamiltonianus* Wall. var. *yedoensis* /Koehne/ Blakel. f. *koehneanus*
 184. *Euonymus europaeus* L.
 185. *Euonymus latifolius* /L./ Mill.

Cercidiphyllaceae

186. *Cercidiphyllum japonicum* Sieb. & Zucc.

Cistaceae

187. *Cistus laurifolius* L.

Cornaceae

188. *Cornus amomum* Mill.
 189. *Cornus australis* C. A. Mey.
 190. *Cornus baileyi* Coult. & Evans
 191. *Cornus controversa* Hemsl.
 192. *Cornus coreana* Wagner
 193. *Cornus kousa* /Bueg./Hance
 194. *Cornus kousa* /Bueg./Hance var. *chinensis* Osborn
 195. *Cornus macrophylla* Wall.
 196. *Cornus officinalis* Sieb. & Zucc.
 197. *Cornus walteri* Wanger.
 198. *Davidia involucrata* Baill. var. *vilmoriniana* /Dode/ Wanger.

Cupressaceae

199. *Cupressus arizonica* Greene.
 200. *Cupressus arizonica* Greene. 'Glauca'
 201. *Cupressus lusitanica* Mill.
 202. *Cupressus sempervirens* L.
 203. *Chamaecyparis lawsoniana* /Murr./ Parl.
 204. *Chamaecyparis lawsoniana* /Murr./ Parl. 'Aurea'
 205. *Chamaecyparis lawsoniana* /Murr./ Parl. 'Erecta Viridis'
 206. *Chamaecyparis lawsoniana* /Murr./ Parl. 'Globosa'
 207. *Chamaecyparis lawsoniana* /Murr./ Parl. 'Golden Wonder'
 208. *Chamaecyparis nootkatensis* /D. Don/ Spach.
 209. *Chamaecyparis pisifera* /S. & Z./ Endl.
 210. *Juniperus chinensis* L.
 211. *Juniperus chinensis* L. 'Keteleeri'
 212. *Juniperus communis* L.
 213. *Juniperus drupacea* Labill.
 214. *Juniperus mongolica* Hort. ex Lavallée
 215. *Juniperus occidentalis* Hook.
 216. *Juniperus sabina* L.
 217. *Juniperus scopulorum* Sarg. 'Skyrocket'
 218. *Juniperus semiglobosa* Reg.
 219. *Thuja orientalis* L.
 220. *Thuja orientalis* L. 'Sieboldii'
 221. *Thuja plicata* J. Don ex D. Don
 222. *Thuja plicata* J. Don ex D. Don 'Zebrina'
 223. *Thujopsis dolabrata* /Thunb. ex L. f./ Sieb. & Zucc. 'Variegata'

Ebenaceae

224. *Diospyros lotus* L.

Elaeagnaceae

225. *Elaeagnus multiflora* Thunb.
226. *Elaeagnus umbellata* Thunb.

Ericaceae

227. *Enkianthus campanulatus* /Miq./ G.Nichols.
228. *Enkianthus cernuus* /S. & Z./ Mak. var. *rubens* /Maxim./ Mak.
229. *Kalmia angustifolia* L. 'Rubra'
230. *Kalmia latifolia* L.
231. *Ledum palustre* L.
232. *Oxydendrum arboreum* /L./ DC.
233. *Pieris floribunda* /Pursh/ Benth. & Hook.
234. *Pieris japonica* /Thunb./ D. Don
235. *Rhododendron augustinii* Hemsl.
236. *Rhododendron canadense* /L./ Torr.
237. *Rhododendron catawbiense* Michx.
238. *Rhododendron catawbiense* Michx. 'Album'
239. *Rhododendron caucasicum* Pall.
240. *Rhododendron fortunei* Lindl.
241. *Rhododendron* × hybridum 'Balalaica'
242. *Rhododendron* × hybridum 'Cunningham's White'
243. *Rhododendron* × hybridum 'Klondyke'
244. *Rhododendron* × hybridum 'Nova Zembla'
245. *Rhododendron* × hybridum 'Persil'
246. *Rhododendron* × hybridum 'Roseum'
247. *Rhododendron* × hybridum 'Rumba'
248. *Rhododendron* × hybridum 'Golden Sunset'
249. *Rhododendron* × hybridum 'Sylphides'
250. *Rhododendron kaempferi* Planch.
251. *Rhododendron luteum* Sweet
252. *Rhododendron micranthum* Turcz.
253. *Rhododendron orbiculare* Decne.
254. *Rhododendron oreodoxa* Franch.
255. *Rhododendron ponticum* L.
256. *Rhododendron smirnowii* Trautv.
257. *Rhododendron yedoense* Rehd. var. *poukhanense* Nakai
258. *Tripetaleia bracteata* Maxim.
259. *Vaccinium oldhamii* Miq.

Eucommiaceae

260. *Eucommia ulmoides* Oliv.

Euphorbiaceae

261. *Andrachne colchica* Fisch. & Mey.
262. *Securinega suffruticosa* /Pall./ Rehd.

Ginkgoaceae

263. *Ginkgo biloba* L.

Hypericaceae

264. *Hypericum hookerianum* Wight.
265. *Hypericum* × *inodorum* Mill.
266. *Hypericum kalmianum* L.
267. *Hypericum* × *mooserianum* André

Hamamelidaceae

268. *Hamamelis japonica* S. & Z.
269. *Hamamelis mollis* Oliv.
270. *Hamamelis virginiana* L.
271. *Liquidambar styraciflua* L.

Hydrangeaceae

272. *Hydrangea heteromalla* D. Don
273. *Hydrangea heteromalla* D. Don 'Bretschneideri'

274. *Hydrangea paniculata* Sieb.
275. *Hydrangea petiolaris* Sieb. & Zucc.
276. *Hydrangea sargentiana* Rehd.

Juglandaceae

277. *Carya cordiformis* /Wangh./K.Koch
278. *Juglans cathayensis* Dode
279. *Pterocarya fraxinifolia* /Lam./ Spach
280. *Pterocarya* × *rehderiana* Schneid.
281. *Pterocarya stenoptera* DC.

Lardizabalaceae

282. *Akebia quinata* /Houtt./ Decne.
283. *Decaisnea fargesii* Franch.

Lauraceae

284. *Lindera angustifolia* /Cheng/ Nakai var. *glabra* Nakai

Leguminosae

285. *Albizia julibrissin* Durazz.
286. *Albizia lophantha* Benth.
287. *Amorpha fruticosa* L.
288. *Caragana arborescens* Lam. 'Pendula'
289. *Caragana frutex* /L./ K.Koch
290. *Cercis canadensis* L.
291. *Cercis chinensis* Bge.
292. *Cercis siliquastrum* L.
293. *Cladrastis lutea* /Michx. f./ K. Koch
294. *Colutea arborescens* L.
295. *Colutea orientalis* Mill.
296. *Coronilla emerus* L. ssp. *emeroides* /Boiss & Sprun/ Hayek
297. *Cytisus scoparius* /L./ Link
298. *Desmodium canadense* /L./ DC.
299. *Gleditsia caspica* Desf.
300. *Gleditsia japonica* Miq.
301. *Gleditsia sinensis* Lam.
302. *Gleditsia* × *texana* Sarg.
303. *Gleditsia triacanthos* L.
304. *Laburnum anagyroides* Medik.
305. *Laburnum anagyroides* Medik. 'Pendulum'
306. *Lespedeza bicolor* Turcz.
307. *Lespedeza polystachya* Michx.
308. *Maackia amurensis* Rupr. & Maxim.
309. *Robinia pseudoacacia* L.
310. *Sophora flavescens* Aiton.
311. *Sophora japonica* L.
312. *Wisteria floribunda* /Willd./ DC.
313. *Wisteria sinensis* /Sims./ DC.
- Liliaceae**
314. *Ruscus aculeatus* L.
315. *Ruscus hypoglossum* L.
- Magnoliaceae**
316. *Liriodendron tulipifera* L.
317. *Magnolia acuminata* /L./ L.
318. *Magnolia denudata* Desr.
319. *Magnolia kobus* DC.
320. *Magnolia officinalis* Rehd. & Wils. var. *biloba* Rehd. & Wils.

321. *Magnolia salicifolia* /Sieb. & Zucc./
322. Maxim. *Magnolia* × *soulangeana* Soul. - Bod.
323. *Magnolia tripetala* /L./ L.
324. *Magnolia virginiana* L.
- Malvaceae**
325. *Hibiscus syriacus* L.
- Moraceae**
326. *Broussonetia papyrifera* /L./ L'Hér.
327. *Cudrania tricuspidata* /Carr./ Bur.
328. *Morus alba* L. 'Pendula'
- Oleaceae**
329. *Fontanesia fortunei* Carr.
330. *Forsythia europaea* Deg. & Bald.
331. *Forsythia giraldiana* Lingelsh.
332. *Forsythia ovata* Nakai
333. *Forsythia viridissima* Lindl.
334. *Fraxinus angustifolia* Vahl ssp. *oxycarpa* /M. Bieb. ex Willd./ Franco & Rocha Afonso
335. *Fraxinus longicuspis* Sieb. & Zucc.
336. *Fraxinus ornus* L.
337. *Fraxinus potamophila* Herder
338. *Fraxinus rhynchophylla* Hance
339. *Jasminum fruticans* L.
340. *Ligustrum acutissimum* Koehne
341. *Ligustrum amurense* Carr.
342. *Ligustrum compactum* /Wall. ex G. Don/ Thomson ex Brandis
343. *Ligustrum delavayanum* Hariot
344. *Ligustrum obtusifolium* Sieb. & Zucc.
345. *Ligustrum obtusifolium* Sieb. & Zucc. var. *regelianum* /Koehne/Rehd.
346. *Ligustrum ovalifolium* Hassk.
347. *Ligustrum quihoui* Carr.
348. *Ligustrum sinense* Lour.
349. *Ligustrum tschonoskii* Decne. var. *macrocarpum* /Koehne/Rehd.
350. *Ligustrum vulgare* L.
351. *Ligustrum vulgare* L. 'Atrovirens'
352. *Ligustrum vulgare* L. 'Pyramidale'
353. *Ligustrum vulgare* L. 'Xanthocarpum'
354. *Phillyrea decora* Boiss. & Balansa
355. *Syringa emodi* Wall.
356. *Syringa fauriei* H. Lévl.
357. *Syringa komarowii* Schneid.
358. *Syringa microphylla* Diels.
359. *Syringa oblata* Lindl.
360. *Syringa oblata* Lindl. 'Alba'
361. *Syringa oblata* Lindl. subsp. *dilatata* /Nakai/ P. S. Green & M. C. Chang
362. *Syringa pekinensis* Rupr.
363. *Syringa reticulata* /Blume/ H. Hara
364. *Syringa sweginzowii* Koehne & Lingelsh.
365. *Syringa tigerstedtii* H.Sm.
366. *Syringa tomentella* Bur. & Franch.
367. *Syringa villosa* Vahl.
368. *Syringa wolfii* Schneid.
369. *Syringa yunnanensis* Franch.
- Philadelphaceae**
370. *Deutzia gracilis* Sieb. & Zucc.
371. *Deutzia* × *rosea* /Lemoine/ Rehd. 'Eximia'
372. *Deutzia schneideriana* Rehd.
373. *Philadelphus coronarius* L.
374. *Philadelphus delavayi* L. Henry
375. *Philadelphus* × *falconeri* Sarg.
376. *Philadelphus floridus* Beadle 'Faxonii'
377. *Philadelphus incanus* Koehne
378. *Philadelphus* × *lemoinei* Lemoine
379. *Philadelphus microphyllus* A. Gray
380. *Philadelphus pekinensis* Rupr.
381. *Philadelphus pubescens* Loisel.
382. *Philadelphus satsumanus* Sieb. ex Miq.
383. *Philadelphus satsumanus* Sieb. ex Miq. var. *nikoensis* Rehd.
384. *Philadelphus sericanthus* Koehne
385. *Philadelphus schrenkii* Rupr.
Philadelphus schrenkii Rupr. var. *mandshuricus* /Maxim./ Kitagawa
386. *Philadelphus* × *splendens* Rehd.
387. *Philadelphus subcanus* Koehne
388. *Philadelphus tenuifolius* Rupr. & Maxim.
389. *Philadelphus tomentosus* Wall.
390. *Philadelphus* × *virginialis* Rehd.
- Pinaceae**
392. *Abies concolor* /Gord./ Engelm. 'Violacea'
393. *Abies grandis* /Dougl. ex D. Don/ Lindl.
394. *Abies koreana* Wils.
395. *Cedrus atlantica* /Endl./ Manetti ex Carr.
396. *Larix gmelinii* /Rupr./ Rupr.
397. *Larix gmelinii* /Rupr./ Rupr. var. *olgensis* /A. Henry / Ostenf. & Syrach
398. *Larix leptolepis* /Sieb. & Zucc./ Gord.
399. *Picea abies* /L./ Karst
400. *Picea alcoquiana* /Veitch ex Lindl./ Carr.
401. *Picea meyeri* Rehd. & Wils.
402. *Picea orientalis* /L./ Link
403. *Picea schrenkiana* Fisch. & C. A. Mey.
404. *Pinus armandii* Franch.
405. *Pinus bungeana* Zucc. ex Endl.
406. *Pinus densiflora* Sieb. & Zucc.
407. *Pinus flexilis* James
408. *Pinus nigra* Arnold
409. *Pinus nigra* Arnold. 'Pyramidalis'
410. *Pinus ponderosa* C. Lawson var. *scopulorum* Engelm.
411. *Pinus strobus* L. 'Contorta'
412. *Pinus sylvestris* L.
413. *Pinus tabuliformis* Carr.
414. *Pinus wallichiana* A. B. Jacks.
415. *Pseudotsuga menziesii* /Mirb./ Franco
416. *Pseudotsuga menziesii* /Mirb./ Franco var. *glauca* /Beissn./ Franco
417. *Tsuga canadensis* /L./ Carr.
418. *Tsuga diversifolia* /Maxim./ Mast.
- Ranunculaceae**
419. *Clematis heracleifolia* DC.
420. *Clematis recta* L.
421. *Clematis tangutica* Korsh.
422. *Clematis texensis* Buckl.
- Rhamnaceae**
423. *Paliurus spina-christi* Mill.
424. *Rhamnus davuricus* Pall.
425. *Rhamnus globosus* Bge.
426. *Rhamnus japonicus* Maxim.
427. *Ziziphus jujuba* Mill. var. *inermis* /Bge./ Rehd.

Rosaceae

428. *Aflatumia ulmifolia* /Franch./ Vass.
429. *Aronia arbutifolia* /L./ Pers.
430. *Aronia prunifolia* /Marsh./ Rehd.
431. *Cotoneaster acutifolius* Turcz.
432. *Cotoneaster adpressus* Bois
433. *Cotoneaster amoenus* Wils.
434. *Cotoneaster bullatus* Bois.
435. *Cotoneaster buxifolius* Wall. ex Lindl.
436. *Cotoneaster congestus* Baker
437. *Cotoneaster dammeri* Schneid.
438. *Cotoneaster dielsianus* E. Pritz.
439. *Cotoneaster divaricatus* Rehd. & Wils.
440. *Cotoneaster foveolatus* Rehd. & Wils.
441. *Cotoneaster franchetii* Bois
442. *Cotoneaster harrismithii* Flink & Hylmö
443. *Cotoneaster horizontalis* Decne.
444. *Cotoneaster horizontalis* Decne. 'Saxatilis'
445. *Cotoneaster hupehensis* Rehd. & Wils.
446. *Cotoneaster insignis* Pojark.
447. *Cotoneaster lucidus* Schldtl.
448. *Cotoneaster microphyllus* Wall. ex Lindl. var. *thymifolius* Koehne
449. *Cotoneaster multiflorus* Bge.
450. *Cotoneaster niger* /Wahlb./ Fr.
451. *Cotoneaster nitens* Rehd. & Wils.
452. *Cotoneaster obscurus* Rehd. & Wils.
453. *Cotoneaster racemiflorus* /Desf./ J. R. Booth ex Bosse
454. *Cotoneaster racemiflorus* /Desf./ J. R. Booth ex Bosse var. *veitchii* Rehd. & Wils.
455. *Cotoneaster salicifolius* Franch.
456. *Cotoneaster sikangensis* Flink & B. Hylmö
457. *Cotoneaster wardii* W. W. Sm.
458. *Cotoneaster* × *watereri* Exell.
459. *Cotoneaster zabelii* Schneid.
460. *Crataegus almaatensis* Pojark.
461. *Crataegus flabellata* /Bosc ex Spach/ K. Koch
462. *Crataegus chlorosarca* Maxim.
463. *Crataegus intricata* Lange
464. *Crataegus kansuensis* Wils.
465. *Crataegus* × *lavallei* Hérincq ex Lavallée
466. *Crataegus lobulata* Sarg.
467. *Crataegus maximowiczii* Schneid.
468. *Crataegus monogyna* Jacq.
469. *Crataegus orientalis* Pall. ex M. Bieb. var. *sanguinea* Loud.
470. *Crataegus pedicellata* Sarg.
471. *Crataegus pentagyna* Waldst. & Kit. ex Willd.
472. *Crataegus pinnatifida* Bge
473. *Crataegus pinnatifida* Bge. var. *major* N. E. Br.
474. *Crataegus sanguinea* Pall.
475. *Crataegus succulenta* Link.
476. *Cydonia oblonga* Mill.
477. *Exochorda giraldii* Hesse
478. *Exochorda korolkowii* Lav.
479. *Exochorda* × *macrantha* /Lemoine/ Schneid.
480. *Holodiscus discolor* /Pursh/ Maxim.
481. *Chaenomeles cathayensis* /Hemsl./ Schneid.
482. *Chaenomeles japonica* /Thunb./ Lindl.
483. *Chaenomeles japonica* /Thunb./ Lindl. var. *alpina* Maxim
484. *Chaenomeles* × *superba* /Frahm/ Rehd.
485. *Malus* × *adstringens* Zabel
486. *Malus* × *adstringens* Zabel 'Nipissing'
487. *Malus baccata* /L./ Borkh. 'Gracilis'
488. *Malus baccata* /L./ Borkh. var. *mandshurica* /Maxim./ Schneid.
489. *Malus coronaria* /L./ Mill.
490. *Malus domestica* Borkh.
491. *Malus floribunda* Sieb. ex Van Houtte
492. *Malus halliana* Koehne
493. *Malus hupehensis* /Pamp./ Rehd.
494. *Malus kirghisorum* Al. Fed. & Fed.
495. *Malus* × *micromalus* Makino
496. *Malus prunifolia* /Willd./ Borkh.
497. *Malus* × *robusta* /Carr./ Rehd.
498. *Malus rockii* Rehd.
499. *Malus sargentii* Rehd.
500. *Malus sieboldii* /Reg./ Rehd.
501. *Malus spectabilis* /Aiton/ Borkh.
502. *Malus* × *sublobata* /Dippel/ Rehd.
503. *Malus toringoides* /Rehd./ Hughes
504. *Malus* × *zumi* /Matsum./ Rehd.
505. *Malus* × *zumi* /Matsum./ Rehd. 'Golden Hornet'
506. *Mespilus germanica* L.
507. *Photinia villosa* /Thunb./ DC.
508. *Physocarpus opulifolius* /L./ Maxim.
509. *Prinsepia sinensis* /Oliv./ Oliv. ex Bean
510. *Prinsepia uniflora* Batalin.
511. *Prunus asiatica* Kom.
512. *Prunus cerasifera* Ehrh. var. *divaricata* /Ledeb./ L. H. Baile
513. *Prunus domestica* L.
514. *Prunus insititia* L.
515. *Prunus laurocerasus* L.
516. *Prunus laurocerasus* L. /treelike habitus/
517. *Prunus laurocerasus* L. 'Camelliifolia'
518. *Prunus laurocerasus* L. 'Magnoliifolia'
519. *Prunus maackii* (Rupr.) Kom.
520. *Prunus padus* L.
521. *Prunus subhirtella* Miq. 'Pendula'
522. *Prunus tomentosa* Thunb.
523. *Prunus virginiana* /L./ P. Mill.
524. *Pseudocydonia sinensis* Schneid.
525. *Pyracantha coccinea* M. Roem.
526. *Pyracantha crenulata* /D. Don/ Roem. 'Soleil d'Or'
527. *Pyrus betulifolia* Bge.
528. *Pyrus calleryana* Decne. var. *dimorphophylla* /Makino/ Koidz.
529. *Pyrus communis* L.
530. *Pyrus ussuriensis* Maxim.
531. *Pyrus ussuriensis* Maxim. var. *ovoidea* /Rehd./ Rehd.
532. *Rhodotypos scandens* /Thunb./ Makino
533. *Rosa beggeriana* Schrenk.
534. *Rosa canina* L.
535. *Rosa* 'Complicata'
536. *Rosa davidii* Crép.
537. *Rosa davurica* Pall.
538. *Rosa eglanteria* L.
539. *Rosa moschata* Herrm.
540. *Rosa moyesii* Hemsl. & Wils. f. *rosea* Rehd. & Wils.
541. *Rosa multiflora* Thunb.
542. *Rosa multiflora* Thunb. 'Inermis'
543. *Rosa omeiensis* Rolfe f. *pteracantha* /Franch./ Rehd. & Wils.
544. *Rosa pimpinellifolia* L.
545. *Rosa rugosa* Thunb.
546. *Rosa* × *rugotida* Darthuis
547. *Rosa spinosissima* L.
548. *Rosa virginiana* Herrm.
549. *Rosa willmottiae* Hemsl.
550. *Rubus illecebrosus* Focke

551. *Sorbaria arborea* Schneid.
 552. *Sorbaria sorbifolia* /L./ A. Braun var. *stellipila* Maxim.
 553. *Sorbaria tomentosa* /Lindl./ Rehd.

554. *Sorbus americana* Marshall
 555. *Sorbus aria* /L./ Crantz
 556. *Sorbus* × *arnoldiana* Schouten
 557. *Sorbus aucuparia* L. 'Rowancroft Coral Pink'
 558. *Sorbus danubialis* /Jáv./ Prodan
 559. *Sorbus decora* /Sarg./ Schneid.
 560. *Sorbus esserteauiana* Koehne
 561. *Sorbus hybrida* L.
 562. *Sorbus intermedia* /Ehrh./ Pers.
 563. *Sorbus latifolia* /Lam./ Pers.
 564. *Sorbus minima* /Ley/ Hedl.
 565. *Sorbus mougeotii* Soy.-Will. & Godr.
 566. *Sorbus pohuashanensis* /Hance/ Hedl.
 567. *Sorbus randaiensis* /Hayata/ Koidz.
 568. *Sorbus reflexipetala* Koehne
 569. *Sorbus* × *thuringiaca* /Ilse/ Fritsch

570. *Spiraea blumei* G. Don.
 571. *Spiraea chamaedryfolia* L. var. *ulmifolia* /Scop./Maxim.
 572. *Spiraea chinensis* Maxim.
 573. *Spiraea henryi* Hemsl.
 574. *Spiraea japonica* L.
 575. *Spiraea media* Schmidt
 576. *Spiraea miyabei* Koidz.
 577. *Spiraea nipponica* Maxim.
 578. *Spiraea nipponica* Maxim. var. *tosaensis* /Yatabe/ Makino
 579. *Spiraea salicifolia* L.
 580. *Spiraea thunbergii* Sieb. ex Bl.
 581. *Spiraea trichocarpa* Nakai
 582. *Spiraea trilobata* L.
 583. *Spiraea veitchii* Hemsl.

584. *Stranvaesia davidiana* Decne.
 585. *Stranvaesia davidiana* Decne. 'Lutea'
 586. *Stranvaesia davidiana* Decne. var. *undulata* /Decne./ Rehder & E. H. Wilson
 587. *Stephanandra incisa* /Thunb./ Zabel
 588. *Stephanandra tanakae* /Franch. & Sav./ Franch. & Sav.

Rutaceae

589. *Euodia hupehensis* Dode
 590. *Phellodendron amurense* Rupr.
 591. *Poncirus trifoliata* /L./ Raf.
 592. *Ptelea trifoliata* L.
 593. *Ruta graveolens* L. 'Variegata'
 594. *Skimmia japonica* Thunb.
 595. *Skimmia japonica* Thunb. 'Rubella'
 596. *Skimmia reevesiana* /Fort./ Fort.
 597. *Zanthoxylum schinifolium* Sieb. & Zucc.
 598. *Zanthoxylum simulans* Hance.

Sapindaceae

599. *Koelreuteria paniculata* Laxm. var. *apiculata* /Rehd. & Wils./ Rehd.
 600. *Xanthoceras sorbifolium* Bge.

Saxifragaceae

601. *Ribes diacanthum* Pall.
 602. *Ribes orientale* Desf. var. *heterotrichum* /C.A.Mey./ Jancz.

Simaroubaceae

603. *Ailanthus altissima* /Mill./ Swingle

Solanaceae

604. *Lycium chinense* Mill.

Staphyleaceae

605. *Staphylea colchica* Stev.
 606. *Staphylea* × *elegans* Zab.
 607. *Staphylea pinnata* L.

Styracaceae

608. *Halesia carolina* L.
 609. *Halesia monticola* /Rehd./ Sarg.
 610. *Pterostyrax corymbosa* Sieb. & Zucc.
 611. *Styrax japonicus* Sieb. & Zucc.
 612. *Styrax obassia* Sieb. & Zucc.

Taxaceae

613. *Taxus cuspidata* Sieb. & Zucc.
 614. *Torreya nucifera* /L./ Sieb. & Zucc.

Taxodiaceae

615. *Cunninghamia lanceolata* /Lamb./ Hook.
 616. *Cryptomeria japonica* /L.f./ D. Don
 617. *Metasequoia glyptostroboides* Hu & W. C. Cheng
 618. *Sequoiadendron giganteum* /Lindl./ J. Buchholz

Tiliaceae

619. *Tilia americana* L.
 620. *Tilia dasystyla* Steven
 621. *Tilia henryana* Szysz.
 622. *Tilia japonica* /Miq./ Simonk.
 623. *Tilia mandshurica* Rupr. & Maxim.
 624. *Tilia mongolica* Maxim.
 625. *Tilia petiolaris* DC.
 626. *Tilia platyphyllos* Scop. 'Laciniata'

Verbenaceae

627. *Callicarpa bodinieri* Lévl.
 628. *Callicarpa dichotoma* /Lour./ K. Koch
 629. *Callicarpa japonica* Thunb.
 630. *Callicarpa japonica* Thunb. 'Leucocarpa'
 631. *Callicarpa* × *shirasawana* Mak.
 632. *Clerodendron trichotomum* Thunb. var. *fargesii* /Dode/ Rehd.
 633. *Vitex agnus-castus* L.
 634. *Vitex negundo* L.
 635. *Vitex negundo* L. var. *heterophylla* /Franch./ Rehd.

Vitaceae

636. *Ampelopsis brevipedunculata* /Maxim./ Trautv.
 637. *Ampelopsis japonica* /Thunb./ Makino
 638. *Parthenocissus tricuspidata* /Sieb. & Zucc./ Planch.
 639. *Vitis amurensis* Rupr.